

# Vostro 14

3000 Series

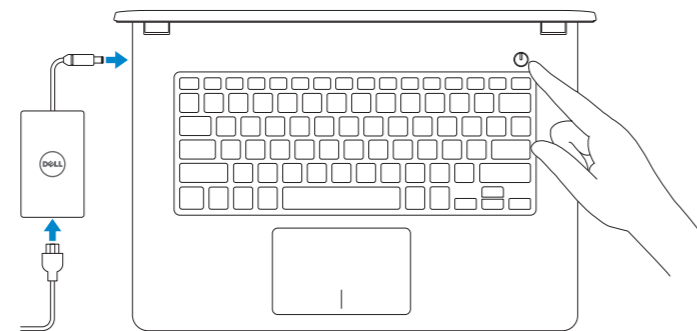
## Quick Start Guide

Guide d'information rapide



### 1 Connect the power adapter and press the power button

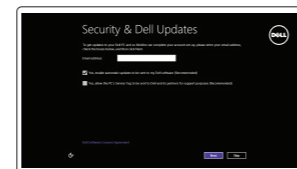
Connectez l'adaptateur secteur et appuyez sur le bouton d'alimentation



### 2 Finish operating system setup

Terminez la configuration du système d'exploitation

#### Windows 8.1



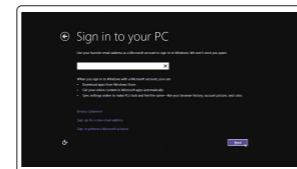
**Enable security and updates**  
Activez la sécurité et les mises à jour



**Connect to your network**  
Connectez-vous à votre réseau

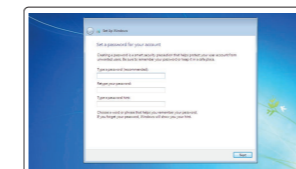
**NOTE: If you are connecting to a secured wireless network, enter the password for the wireless network access when prompted.**

**REMARQUE :** si vous vous connectez à un réseau sans fil sécurisé, saisissez le mot de passe d'accès au réseau sans fil lorsque vous y êtes invité.

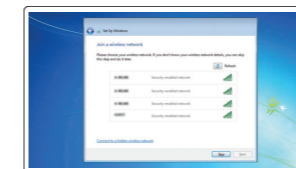


**Sign in to your Microsoft account or create a local account**  
Connectez-vous à votre compte Microsoft ou créez un compte local

#### Windows 7



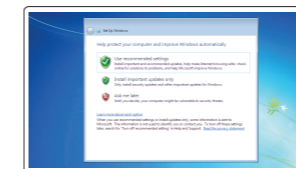
**Set up password for Windows**  
Configurez un mot de passe pour Windows



**Connect to your network**  
Connectez-vous à votre réseau

**NOTE: If you are connecting to a secured wireless network, enter the password for the wireless network access when prompted.**

**REMARQUE :** si vous vous connectez à un réseau sans fil sécurisé, saisissez le mot de passe d'accès au réseau sans fil lorsque vous y êtes invité.



**Protect your computer**  
Protégez votre ordinateur

#### Ubuntu

**Follow the instructions on the screen to finish setup.**

Suivez les instructions qui s'affichent pour terminer la configuration.

### Locate Dell apps in Windows 8.1

Localisez vos applications Dell dans Windows 8.1



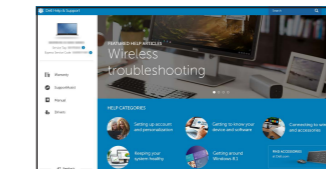
**Register your computer**  
Enregistrez votre ordinateur



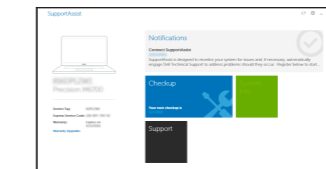
**Dell Backup and Recovery**  
**Backup, recover, repair, or restore your computer**  
Effectuez une sauvegarde, récupération, réparation ou restauration de votre ordinateur



**Dell Help & Support**  
Dell aide et assistance



**SupportAssist**  
**Check and update your computer**  
Recherchez des mises à jour et installez-les sur votre ordinateur



**Product support and manuals**  
Support produits et manuels

[Dell.com/support](http://Dell.com/support)  
[Dell.com/support/manuals](http://Dell.com/support/manuals)  
[Dell.com/support/windows](http://Dell.com/support/windows)  
[Dell.com/support/linux](http://Dell.com/support/linux)

**Contact Dell**  
Contacter Dell

[Dell.com/contactdell](http://Dell.com/contactdell)

**Regulatory and safety**  
Réglementations et sécurité

[Dell.com/regulatory\\_compliance](http://Dell.com/regulatory_compliance)

**Regulatory model**  
Modèle réglementaire

P65G

**Regulatory type**  
Type réglementaire

P65G003

**Computer model**  
Modèle de l'ordinateur

Vostro 14-3459

#### Información para NOM, o Norma Oficial Mexicana

La información que se proporciona a continuación se mostrará en los dispositivos que se describen en este documento, en conformidad con los requisitos de la Norma Oficial Mexicana (NOM):

**Importador:**  
Dell México S.A. de C.V.  
Paseo de la Reforma 2620 - Piso 11.º  
Col. Lomas Altas  
11950 México, D.F.

Número de modelo reglamentario: P65G  
Voltaje de entrada: 100 V CA-240 V CA  
Corriente de entrada (máxima): 1.3 A/ 1.6 A/ 1.7 A  
Frecuencia de entrada: 50 Hz-60 Hz  
Corriente de salida: 2.31 A/3.34 A  
Voltaje de salida: 19.50 V CC



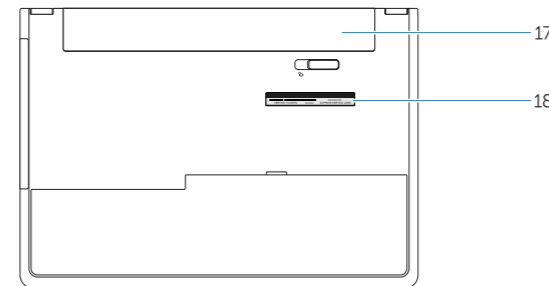
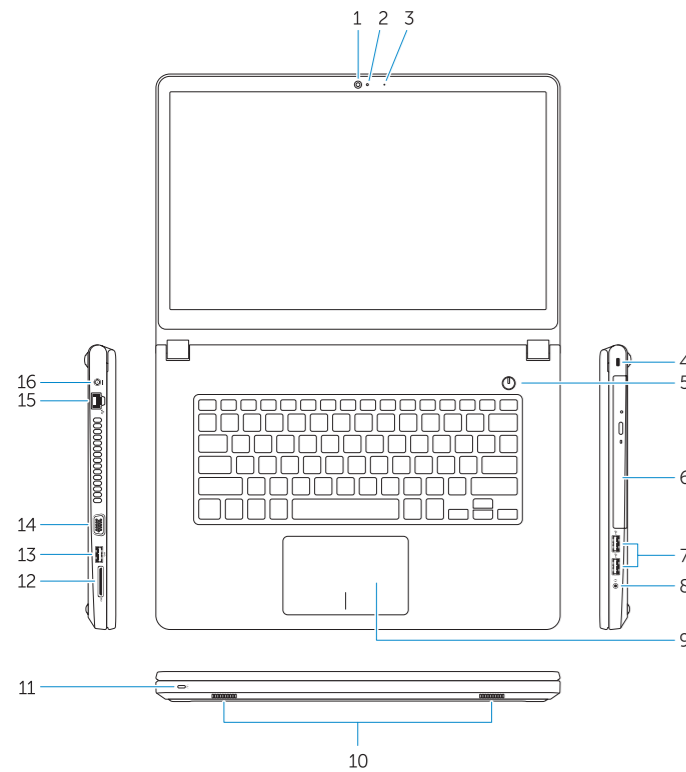
00K6CMA00

© 2015 Dell Inc.  
© 2015 Microsoft Corporation.  
© 2015 Canonical Ltd.

Printed in China.  
2015-07

# Features

Caractéristiques



- 1. Camera
- 2. Camera-status light
- 3. Microphone
- 4. Security-cable slot
- 5. Power button
- 6. Optical drive
- 7. USB 2.0 connectors
- 8. Headset connector
- 9. Touchpad
- 10. Speakers
- 11. Power and battery-status light/  
Hard-drive activity light
- 12. Memory-card reader
- 13. USB 3.0 connector
- 14. VGA connector
- 15. Network connector
- 16. Power connector
- 17. Battery
- 18. Service-Tag label

- 1. Caméra
- 2. Voyant d'état de la caméra
- 3. Microphone
- 4. Emplacement pour câble de sécurité
- 5. Bouton d'alimentation
- 6. Lecteur optique
- 7. Ports USB 2.0
- 8. Port pour casque
- 9. Pavé tactile
- 10. Haut-parleurs
- 11. Voyant d'état de l'alimentation et de la batterie/Voyant d'activité du disque dur
- 12. Lecteur de carte mémoire
- 13. Port USB 3.0
- 14. Port VGA
- 15. Port réseau
- 16. Port d'alimentation
- 17. Batterie
- 18. Étiquette de numéro de série

# Shortcut keys

Touches de raccourci

- F1** Mute audio  
Couper le son
- F2** Decrease volume  
Diminuer le volume
- F3** Increase volume  
Augmenter le volume
- F4** Play previous track/chapter  
Lire le morceau ou le chapitre précédent
- F5** Play/Pause  
Lecture/Pause
- F6** Play next track/chapter  
Lire le morceau ou le chapitre suivant
- F8** Switch to external display  
Basculer vers un moniteur externe
- F9** Open Search  
Ouvrir la Recherche
- F10** Toggle keyboard backlight (optional)  
Activer/Désactiver le rétroéclairage du clavier (en option)
- F11** Decrease brightness  
Diminuer la luminosité
- F12** Increase brightness  
Augmenter la luminosité

**Fn** + **PrtScr** Turn off/on wireless  
Activer/Désactiver le sans fil

**Fn** + **Esc** Toggle Fn-key lock  
Verrouiller/Déverrouiller la touche Fn

**Fn** + **Insert** Put the computer to sleep  
Mettre l'ordinateur en veille

**Fn** + **H** Toggle between power and battery-status light/  
harddrive activity light  
Alternar entre le voyant d'état de l'alimentation et de la batterie/voyant d'activité du disque dur

**NOTE:** For more information, see *Owner's Manual* at [dell.com/support](http://dell.com/support).

**REMARQUE :** pour plus d'informations, consultez le *Manuel du propriétaire* à l'adresse [dell.com/support](http://dell.com/support).